



# VISICOOLER PARA CERVEZA FRÍO HÚMEDO TROPICALIZADO

MODELO VENX9323C

## MANUAL DE INSTRUCCIONES



Por favor, lea atentamente este manual antes de instalar y utilizar,  
y consévelo para consultarlo en el futuro.



# 1 Advertencias de seguridad

## 1.1 Advertencia



**Advertencia:** riesgo de incendio / materiales inflamables

**ESTE** aparato está diseñado para usarse en aplicaciones domésticas y similares como áreas con personal de cocina, oficinas y otros entornos laborales, casas de campo y por clientes de hoteles, moteles y otros entornos de tipo residencial, entornos de hostales, catering y aplicaciones similares no al por menor.

**EN** caso de que se dañe el cable de alimentación, el fabricante, su agente de servicio o personas con una cualificación similar deben sustituirlo para evitar cualquier riesgo.

**NO** guarde sustancia explosivas como latas de aerosoles con propulsores inflamables en este aparato.

**SE** debe desenchufar el aparato tras su uso y antes de realizar el mantenimiento del usuario del aparato.

**ADVERTENCIA:** Mantenga las ranuras de ventilación, en la carcasa del aparato o en la estructura integrada, libres de cualquier obstrucción.

**ADVERTENCIA:** No use dispositivos mecánicos u otros medios para acelerar el proceso de descongelación, salvo aquellos recomendados por el fabricante.

**ADVERTENCIA:** No dañe el circuito del refrigerante.

**ADVERTENCIA:** No use aparatos eléctricos dentro de los compartimentos de almacenamiento de alimentos del aparato salvo que sean del tipo recomendado por el fabricante.

**ADVERTENCIA:** Abandone el refrigerador conforme a la normativa local respecto al uso de gas soplado inflamable y refrigerante.

**ADVERTENCIA:** Cuando coloque el aparato, asegúrese de que el cable de alimentación no quede atrapado o dañado.

**ADVERTENCIA:** No coloque múltiples salidas de tomas portátiles o alimentaciones portátiles en la parte posterior del aparato.

**NO** use cables de extensión o adaptadores sin toma a tierra (dos patillas).

**PELIGRO:** Riesgo de atrapamiento infantil. Antes de que retire su viejo refrigerador o congelador:

- Quite las puertas.
- Deje los estantes en su lugar de forma que los niños no puedan subirse el interior con facilidad.

**SE** debe desconectar el refrigerador de la fuente de alimentación eléctrica antes de intentar la instalación de accesorios.

**EL REFRIGERANTE** y el material de la espuma de ciclopentano usados en el aparato son inflamables. Por lo tanto, cuando se deseché el refrigerador, debe mantenerse alejado de cualquier fuente de fuego y ser recuperado por una empresa de recuperación especial con la cualificación correspondiente en lugar de eliminarse por medio de combustión para evitar daños al medioambiente o cualquier otro daño.

**PARA** el estándar EN: Este aparato puede usarse por niños con edades de 8 años o más y personas con capacidades físicas, mentales o sensoriales reducidas o falta de conocimientos o experiencia si se les ha ofrecido supervisión o instrucción respecto al uso del aparato de forma segura y entienden los riesgos que implica. Los niños no deben jugar con el aparato. La limpieza y el mantenimiento del usuario no deben hacerlo niños sin supervisión.

**PARA** el estándar IEC: ESTE aparato no está diseñado para que lo usen personas (incluido niños) con capacidades físicas, sensoriales o mentales reducidas, o falta de experiencia y conocimientos salvo que se les haya dado supervisión o instrucción respecto al uso del aparato por parte de la persona responsable de su seguridad.

**SE** debe supervisar a los niños para asegurarse de que no jueguen con el aparato.

**PARA** evitar la contaminación de alimentos, respete las siguientes instrucciones:

- Abrir la puerta durante periodos prolongados de tiempo puede provocar un aumento significativo de la temperatura en los compartimentos del aparato.
  - Limpie regularmente las superficies que puedan estar en contacto con los alimentos y sistemas de drenaje accesibles.
  - Limpie los depósitos de agua si no se han empleado durante 48 horas; irrigue el sistema de agua conectado a un suministro de agua si no se ha retirado agua durante 5 días. (nota 1)
  - Guarde la carne y el pescado crudos en recipientes adecuados en el refrigerador de forma que no entren en contacto o goteen en otros alimentos.
  - Los compartimentos de alimentos congelados de dos estrellas\*\* son aptos para guardar alimentos precongelados, guardar o hacer helados y hacer cubitos de hielo. (nota 2)
  - Los compartimentos de \* --, una \*\* -dos y tres estrellas \*\*\* no son aptos para congelar alimentos frescos. (nota 3)
  - Si el aparato de refrigeración se deja vacío durante periodos prolongados de tiempo, apague, descongele, limpie, seque y deje la puerta abierta para evitar que se desarrolle moho dentro del aparato.
- Notas 1,2,3: Confirme si es aplicable según el tipo de compartimento del producto.

## 1.2 Significado de los símbolos de advertencia de seguridad



Símbolo de prohibición

Los símbolos indican aspectos prohibidos, y esos comportamientos están prohibidos. El incumplimiento de estas instrucciones puede provocar daños en el producto o poner en peligro la seguridad personal de los usuarios.



Símbolo de advertencia

Los símbolos indican aspectos que deben seguirse, y esos comportamientos deben ejecutarse estrictamente de acuerdo con los requisitos de operación. El incumplimiento de estas instrucciones puede provocar daños en el producto o poner en peligro la seguridad personal de los usuarios.

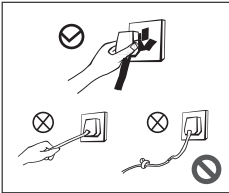


Símbolo de nota

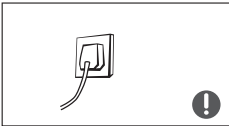
Los símbolos indican aspectos que requieren atención, y estos comportamientos deben ser especialmente señalados. Es necesario tomar las debidas precauciones o se pueden producir lesiones leves o moderadas, o daños al producto.

Este manual contiene mucha información de seguridad importante que los usuarios deberán respetar.

## 1.3 Advertencias relacionadas con la electricidad



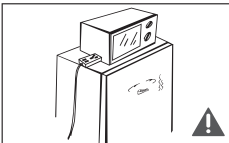
- No tire del cable de alimentación para desenchufar su refrigerador comercial. Agarre con fuerza el enchufe y extráigalo de la toma directamente.
- Para garantizar un uso seguro, procure no dañar el cable de alimentación bajo ninguna condición, ni lo use si está dañado o el enchufe esté desgastado.
- Recorra en centros de mantenimiento autorizados por el fabricante para reemplazar el cable de alimentación desgastado o dañado.



- El enchufe de alimentación debe estar firmemente en contacto con el tomacorriente o, de lo contrario, podrían producirse incendios. Asegúrese de que el electrodo a tierra de la toma de alimentación está equipado con una línea a tierra segura.

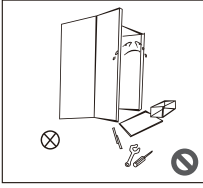


- Apague la válvula del gas que se filtra y después abra las puertas y ventanas en caso de fuga de gas o de otros gases inflamables. No desenchufe su refrigerador comercial ni otros aparatos eléctricos ya que una chispa puede provocar un incendio.

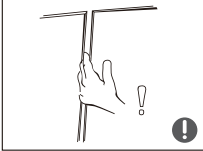


- Para garantizar la seguridad, no debe colocar reguladores, ollas arroceras, hornos microondas y otros electrodomésticos encima de su refrigerador comercial, excepto aquellos recomendados por el fabricante. No utilice aparatos eléctricos en el recipiente para alimentos.

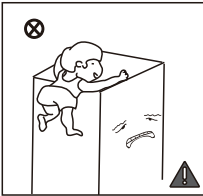
## 1.4 Advertencias adicionales sobre el uso



- No desmonte ni reconstruya arbitrariamente su refrigerador comercial, ni dañe el circuito frigorífico; el mantenimiento del aparato debe ser realizado por un especialista.
- El fabricante, su departamento de mantenimiento o profesionales relacionados deben reemplazar el cable de alimentación dañado para evitar cualquier peligro.



- Dado que los espacios entre las puertas del refrigerador comercial y entre las puertas y el cuerpo del refrigerador comercial son pequeños, no introduzca la mano en estas áreas para evitar apretarse los dedos. Tenga cuidado al abrir la puerta del refrigerador comercial para evitar la caída de artículos.

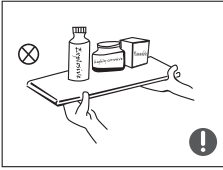


- No permita que los niños entren o se suban al refrigerador comercial para evitar que queden atrapados en él o que se lastimen por posibles caídas.
- No rocíe ni lave su refrigerador comercial, ni lo coloque en lugares húmedos que puedan salpicarse fácilmente con agua para no afectar las propiedades de su aislamiento eléctrico.

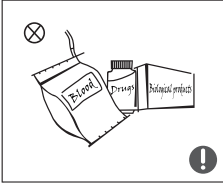


- No coloque objetos pesados en la parte superior del su refrigerador comercial, ya que al abrir la puerta pueden caer y causar lesiones.
- Extraiga el cable en caso de un fallo de alimentación o limpieza. Espere cinco minutos antes de conectar su refrigerador comercial a la fuente de alimentación para evitar daños en el compresor ocasionados por arranques sucesivos.

## 1.5 Advertencias sobre la colocación de elementos



- No coloque elementos inflamables, explosivos, volátiles y altamente corrosivos en su refrigerador comercial para evitar daños al producto o posibles incendios.
- No coloque elementos inflamables cerca del refrigerador comercial para evitar incendios.



- Este producto es un refrigerador comercial y solo es adecuado para el almacenamiento de alimentos y bebidas comerciales. De acuerdo con las normas nacionales, los refrigeradores comerciales no deben utilizarse para otros fines, como el almacenamiento de sangre, medicamentos o productos biológicos.
- Para el almacenamiento de bebidas, mantenga cierto espacio entre ellas para que circule el aire frío. Selle las bebidas antes de colocarlas en su refrigerador comercial para evitar la disipación de agua y posibles olores. Use un material de embalaje adecuado para las bebidas, libre de tóxicos, olores y hermético. Las bebidas deben limpiarse y secarse antes de colocarlas en el gabinete refrigerado para su almacenamiento. Para el almacenamiento de bebidas, asegúrese de seguir el período de almacenamiento indicado por el productor (la fecha de almacenamiento debe estar visible en el paquete para evitar su vencimiento).

## 1.6 Advertencias de energía

- Coloque su refrigerador comercial en una habitación seca y ventilada. No coloque su refrigerador comercial bajo la luz solar directa o junto a una fuente de calor (como un radiador, estufa, etc.), y aplique un panel de aislamiento adecuado si es necesario.
- Procure brevedad al abrir la puerta del escaparate comercial.
- Coloque las bebidas en su refrigerador comercial después de que se hayan enfriado.

## 1.7 Advertencias sobre los desechos

El refrigerante de su refrigerador comercial y los materiales de espuma de ciclopentano son materiales combustibles y los refrigeradores comerciales desechados deben aislarse de fuentes de fuego y no deben incinerarse. Transfiera el refrigerador comercial a empresas de reciclaje profesionales calificadas para su procesamiento a fin de evitar daños al medio ambiente u otros peligros.



Retire la puerta y los estantes del refrigerador comercial, y colóquelos a resguardo para evitar accidentes de niños que ingresen y jueguen con él.

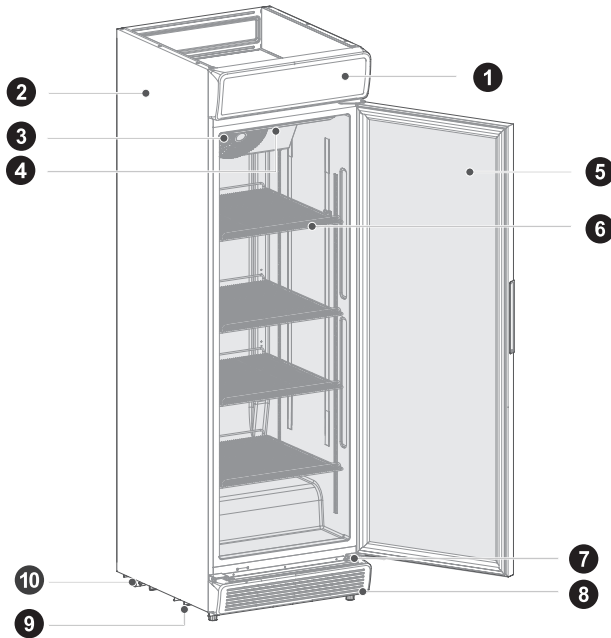


Eliminación correcta de este producto:

Esta marca indica que este producto no debe desecharse con otros residuos domésticos en la UE. Para evitar posibles daños al medioambiente y a la salud humana procedentes de una eliminación de residuos no controlada, recíclolo de forma responsable para promover la reutilización sostenible de recursos materiales. Para devolver su aparato usado, use los sistemas de devolución y recogida o póngase en contacto con el distribuidor donde adquirió el producto. Ellos pueden realizar un reciclaje medioambiental seguro de este producto.

## 2 Uso adecuado del refrigerador comercial

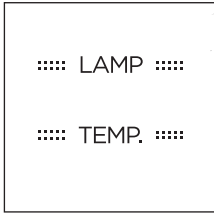
### 2.1 Nombres de los componentes



- |  |                                    |
|--|------------------------------------|
| 1 Caja de luz                          | 8 Campana extractora               |
| 2 Armario                              | 9 Placa de montaje del condensador |
| 3 Protector del canal de aire          | 10 Placa de montaje del compresor  |
| 4 Lámpara interior                     |                                    |
| 5 Componentes de las puertas de vidrio |                                    |
| 6 Estante de rejilla de acero          |                                    |
| 7 Ensamblaje de la bisagra inferior    |                                    |

La imagen que aparece arriba tiene solo una finalidad de referencia. La configuración real dependerá del producto físico o declaración por parte del distribuidor.

## 2.2 Control de temperatura



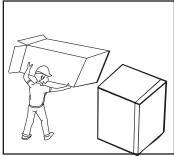
- Este refrigerador comercial está diseñado con sistemas independientes de control de iluminación, ajuste de temperatura y refrigeración. Los sistemas de control están ubicados en el panel interior del refrigerador comercial. La iluminación del refrigerador comercial y las luces de la caja de luz se pueden controlar a través del botón de iluminación.
- El interruptor de temperatura y enfriamiento del refrigerador se pueden controlar con el botón de ajuste de temperatura (presione sin soltar durante 3 segundos el botón de ajuste de temperatura).
- El botón de ajuste de temperatura sirve para establecer la temperatura en la caja (alrededor de 9°C--5°C) y el usuario puede ajustar la temperatura según sus requerimientos.
- El interruptor de refrigeración del refrigerador comercial se puede encender o apagar presionando sin soltar durante 3 segundos el botón de ajuste de temperatura. Cuando está apagado, muestra "-" y cuando está encendido, muestra la temperatura establecida del entorno.

(La imagen que aparece arriba tiene solo una finalidad de referencia. La configuración real dependerá del producto físico o declaración por parte del distribuidor)

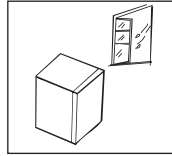
## 2.3 Cambio de luz

Cualquier sustitución o mantenimiento de las bombillas LED está previsto que lo realice el fabricante, su agente de mantenimiento o una persona con una cualificación similar.

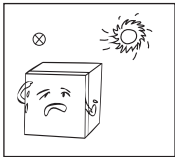
## 2.4 Colocación



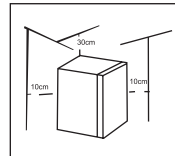
- Antes de usar su refrigerador comercial, retire todos los materiales de embalaje, incluidos los cojines inferiores, las almohadillas de espuma y las cintas del interior, y quite la película protectora de la puerta y el cuerpo del aparato.



- Coloque su refrigerador comercial en un lugar interior bien ventilado y sobre una superficie llana y resistente.



- Manténgalo alejado del calor y evite la luz solar directa. No coloque su refrigerador comercial en lugares húmedos o acuosos para evitar la oxidación o la reducción del efecto aislante.



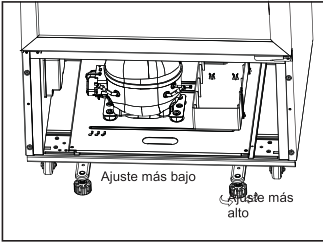
- El espacio sobre su refrigerador comercial debe ser de al menos 70 cm, y las distancias desde ambos lados y la parte trasera deben ser mayores a 20 cm para facilitar la disipación del calor.

## 2.5 Empiece a usar el producto

- Espere 2 horas a que se asiente el refrigerador comercial antes de conectarlo por primera vez a la alimentación.
- Espere 2 a 3 horas a que su refrigerador comercial funcione antes de cargar alimentos frescos o congelados; en verano, espere más de 4 horas en verano considerando que la temperatura ambiente es alta.



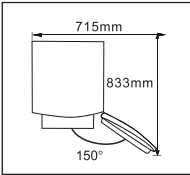
## 2.6 Ajuste de los pies de apoyo



- Mantenga el producto sobre una superficie plana; luego ajuste el pie de apoyo para que entre en contacto con el suelo para garantizar la estabilidad del producto.

(La imagen que aparece arriba tiene solo una finalidad de referencia. La configuración real dependerá del producto físico o declaración por parte del distribuidor)

## 2.7 Dimensiones con la puerta abierta



- Por favor, deje suficiente espacio para asegurar una apertura factible.
- Las dimensiones mostradas son solo para referencia.

## 2.8 Traslado

Para distancias cortas y posición de ajuste, el refrigerador comercial se puede mover usando dos ruedas en la parte inferior. Esto está prohibido para traslados de larga distancia y sobre terrenos irregulares.

## 2.9 Consejos de ahorro de energía

- El aparato debe colocarse en la zona más fresca de la sala, alejado del calor que produzcan aparatos o conductos de calefacción y alejado de la luz solar directa.
- Deje que los alimentos calientes se enfríen a temperatura ambiente antes de colocarlos en el aparato. Sobrecargar el aparato fuerza al compresor a funcionar durante más tiempo. Los alimentos que se congelan muy lentamente pueden perder calidad o estropearse.
- Asegúrese de envolver adecuadamente los alimentos y secar los recipientes antes de colocarlos en el aparato. Esto disminuye la acumulación de hielo dentro del aparato.
- La cesta de almacenamiento del aparato no debe revestirse de papel de aluminio, papel de cera o toallitas de papel. Los revestimientos interfieren con la circulación del aire frío, haciendo que el aparato sea menos eficiente.
- Organice y etiquete los alimentos para reducir las aperturas de la puerta y búsquedas prolongadas. Retire tantos artículos como necesite de una vez y cierre la puerta a la mayor brevedad posible.

### 3 Mantenimiento del refrigerador comercial

Se recomienda mantenimientos mensuales para garantizar el correcto funcionamiento del aparato.

#### 3.1 Limpieza

- Limpie regularmente el polvo detrás del refrigerador comercial y en el suelo para mejorar el efecto de enfriamiento y el ahorro de energía.
- Compruebe regularmente la cesta de la puerta para asegurarse de que no haya residuos. Limpie la cesta de la puerta con un paño suave humedecido con agua jabonosa o detergente diluido.
- Limpie regularmente el interior de su refrigerador comercial para evitar malos olores.
- Apague la alimentación antes de limpiar el interior, retire todos los alimentos, bebidas, estanterías, cajones, etc.
- Use un paño suave o una esponja para limpiar el interior del refrigerador comercial, con dos cucharadas de bicarbonato de sodio y un litro de agua tibia. Posteriormente aclárelo con agua y séquelo. Tras la limpieza, abra la puerta y déjelo secar de forma natural antes de encender la alimentación.
- Para los rincones de difícil limpieza en el refrigerador comercial (como espacios estrechos, huecos o esquinas), se recomienda limpiarlos regularmente con un trapo suave, cepillo suave, etc. y cuando sea necesario use algunas herramientas auxiliares (como como palitos delgados) para evitar que se acumulen contaminantes o bacterias en estas áreas.
- No use jabón, detergente, polvo para fregar, limpiadores en spray, etc., ya que estos pueden causar malos olores en el interior del refrigerador comercial o contaminar los alimentos.
- Limpie el botellero, estanterías y cajones con un paño suave humedecido con agua jabonosa o detergente diluido. Séquelo con un paño suave o séquelo de forma natural.
- Limpie la superficie exterior del refrigerador comercial con un paño suave humedecido con agua jabonosa, detergente, etc. y luego séquela.
- No use cepillos duros, estropajos de acero, estropajos de alambre, productos abrasivos (como pasta de dientes) disolventes orgánicos (como acetona, alcohol, aceite de plátano, etc.), agua hirviendo, artículos ácidos o alcalinos que pueden dañar la superficie y el interior del refrigerador comercial. El agua hirviendo y los disolventes orgánicos como el benceno pueden deformar o dañar las piezas de plástico.
- No lo aclare directamente con agua u otros líquidos durante la limpieza para evitar cortocircuitos o que afecte al aislamiento eléctrico tras la inmersión.



Desenchufe el refrigerador comercial para descongelarlo y limpiarlo.

#### 3.2 No use

Fallo de alimentación: Los alimentos se pueden conservar durante un par de horas incluso en verano en caso de corte de energía; reduzca la frecuencia de apertura de la puerta y no introduzca alimentos frescos.

Ausencia de uso prolongada: Desenchufe el refrigerador comercial si no va a usarlo durante mucho tiempo para limpiarlo. Mantenga la puerta abierta para evitar el mal olor.

Traslado: Cuando necesite mover el refrigerador comercial, no lo voltee y evite vibraciones, y el ángulo de inclinación al transportarlo no puede ser mayor a 45°.

Mantenga un funcionamiento continuo cuando arranque el refrigerador comercial. No detenga el funcionamiento del refrigerador comercial en



circunstancias normales para no afectar su vida útil.

#### 3.3 Frecuencia de mantenimiento

Se sugiere limpiarla una vez al mes.

## 4 Problemas y soluciones

El usuario puede resolver los siguientes problemas sencillos. Llame al servicio de posventa si los problemas no se resuelven.

No funciona	<p>Si el refrigerador comercial está enchufado y conectado a la corriente;          Bajo voltaje;          Si la perilla de control de temperatura está en el área de trabajo;          Fallo de alimentación o circuito de disparo.</p>
Mal olor	<p>Los alimentos olorosos deben envolverse bien;          Si los alimentos están podridos;          Si se debe limpiar el interior.</p>
Funcionamiento a largo plazo del compresor	<p>Es normal que el refrigerador comercial funcione durante más tiempo en verano cuando la temperatura ambiente es más alta;          No llene el refrigerador comercial con demasiada comida;          Espere a que los alimentos se enfríen antes de introducirlos;          Apertura frecuente de la puerta;          Capa gruesa de escarcha (se debe descongelar).</p>
La lámpara no brilla.	<p>Si el refrigerador comercial está conectado a la corriente, si la lámpara está dañada.</p>
La puerta del refrigerador comercial no se puede cerrar correctamente	<p>La puerta del refrigerador comercial está atascada por paquetes de alimentos;          Demasiados alimentos;          El refrigerador comercial está desequilibrado.</p>
Ruido alto	<p>Si el piso es plano, si la posición del refrigerador comercial es estable;          Si las piezas del refrigerador comercial están colocadas correctamente.</p>
Dificultad transitoria en la apertura de la puerta	<p>Después de la refrigeración, habrá una diferencia de presión entre el interior y el exterior del refrigerador comercial que resultará en una dificultad transitoria en la apertura de la puerta. Este es un fenómeno físico normal.</p>
Condensación térmica del recinto.	<p>El recinto del refrigerador comercial puede emitir calor durante el funcionamiento, especialmente en verano, esto es causado por la radiación del condensador y es un fenómeno normal. Condensación: el fenómeno de condensación se presentará en la superficie exterior y los sellos de las puertas del refrigerador comercial cuando la humedad ambiental sea alta, este es un fenómeno normal y la condensación se puede limpiar con una toalla seca.</p>
Sonido de flujo de aire Pitido Traqueteo	<p>El refrigerante que circula en los tubos respectivos producirá ruidos, lo cual es normal y no afecta el efecto de enfriamiento.          El funcionamiento del compresor produce un zumbido, especialmente al arrancar o apagarlo.          La válvula solenoide o la válvula de conmutación eléctrica producen ruido, lo cual es un fenómeno normal y no afecta la operación.</p>

# CERTIFICADO DE GARANTÍA

**enxuta**

Gracias por preferir nuestros productos.

Para satisfacer las necesidades de nuestros clientes, en Gelbring S.A., empresa importadora y representante de las marcas **Enxuta**, **Queen** y **Xenon**, buscamos generar confiabilidad y respaldo seleccionando los mejores diseños y la mejor calidad en nuestros productos, atendiendo la relación entre calidad y precio.

Somos una empresa en constante expansión para poder ofrecerle a nuestros clientes una amplia gama de productos y lograr una mayor eficiencia en todos nuestros servicios.

En este marco, usted ha realizado una muy buena elección. Usted no sólo cuenta con la garantía legal por tres meses, sino que Gelbring S.A. le otorga una garantía hasta completar un año desde fecha de compra del producto (o planes especiales indicados en el producto).

Usted podrá hacer uso de este certificado, a través de nuestro Respaldo Post Venta. Es imprescindible que el usuario presente la boleta de compra ante el servicio para la validación del año de vigencia de la garantía, bajo las siguientes condiciones generales:

En el caso de que por deficiencias de fabricación o falla de materiales, partes, piezas y componentes, que impidan el uso normal de funcionamiento del producto, el Respaldo Post Venta cubrirá gratuitamente la reparación en sus talleres, incluyendo mano de obra y repuestos, durante el período de un año a partir de la fecha de compra del producto.

El producto que usted adquirió, ha sido diseñado para uso doméstico familiar, por lo tanto la gratuidad del servicio no será aplicable en el caso de que el producto se destine para uso comercial, industrial y otros de similar naturaleza.

Queda sin efecto esta garantía:

- Cuando la falla o el desperfecto sea ocasionado por descargas eléctricas, sobrecarga de tensiones de UTE, instalaciones eléctricas y/o sanitarias defectuosas.
- Un hecho imputable al consumidor y/o terceros.
- Accidentes ocurridos con posterioridad a la entrega.
- Instalación incorrecta.
- Maltrato, desconocimiento y corriente o uso inadecuado del producto, instalación, alteraciones, reparaciones o manipuleo realizado por personal no autorizado.
- Defectos causados por el transporte.
- Todos los accesorios de plástico, metal, lámparas o similares, filtros y mangueras de conexión al agua o a la red sanitaria.

Esta garantía no cubre y son de cargo del usuario, los gastos generados por: locomoción o viáticos del personal técnico, fletes y/o transporte de los productos, los cuales deben ser abonados al momento de recibir el servicio, dicho monto de visita técnica y flete si fuera necesario, le será indicado en el momento de solicitar el servicio; si el producto es llevado directo a nuestro taller no hay costo alguno.

Para el caso fuere necesaria la sustitución del artículo adquirido, descrito en la factura, y la Empresa careciere de stock o se hubiese discontinuado la fabricación o importación, el mismo podrá sustituirse por uno de calidad igual o superior dentro de las marcas importadas o representadas por Gelbring S.A.

NOMBRE DEL PROPIETARIO DEL ARTÍCULO:

E-MAIL:

TELÉFONO:

DOMICILIO:

LOCALIDAD:

DEPARTAMENTO:

PRODUCTO:

FECHA DE COMPRA:

MARCA:

MODELO:

N° DE FACTURA:

N° DE SERIE:

DISTRIBUIDOR:

DESCRIPCIÓN Y ALCANCE DE LA GARANTÍA:

SELLO Y FIRMA:

Respaldo Post Venta - Atención Telefónica 2525 6000 Int. 3- de 9:30 a 18 hs  
E-mail: [atencionpostventa@gelbring.com.uy](mailto:atencionpostventa@gelbring.com.uy)

GELBRING S. A. Cno. Perseverano 5959. Montevideo, Uruguay. [www.gelbring.com.uy](http://www.gelbring.com.uy)



# CERTIFICADO DE GARANTÍA



Gracias por preferir nuestros productos.

Para satisfacer las necesidades de nuestros clientes, en Celta S.A., empresa importadora y representante de la marca Enxuta, buscamos generar confiabilidad y respaldo seleccionando los mejores diseños y la mejor calidad en nuestros productos, atendiendo la relación entre calidad y precio.

Somos una empresa en constante expansión para poder ofrecerle a nuestros clientes una amplia gama de productos y lograr una mayor eficiencia en todos nuestros servicios.

Términos y condiciones de la garantía (Art. 11 de la Ley 1334/1998)

El presente certificado de garantía es válido únicamente en la República del Paraguay.

Para que tenga validez, asegúrese de que los siguientes datos se encuentren completos por la casa vendedora y preséntelo conjuntamente con su factura de compra.

Asimismo declaro haber sido informado, también en forma previa a esta compra, acerca del lapso del tiempo durante el cual Enxuta se compromete a regular suministro de componentes, repuestos y servicio técnico que será de un año.

Usted podrá hacer uso de este certificado, a través de nuestro Respaldo Post Venta. Es imprescindible que el usuario presente la boleta de compra ante el servicio para la validación del año de vigencia de la garantía, bajo las siguientes condiciones generales:

En el caso de que por deficiencias de fabricación o falla de materiales, partes, piezas y componentes, que impidan el uso normal de funcionamiento del producto, el Respaldo Post Venta cubrirá la reparación en sus talleres, incluyendo mano de obra y repuestos, durante el período de un año a partir de la fecha de compra del producto.

El producto que usted adquirió, ha sido diseñado para uso doméstico familiar, por lo tanto la gratuidad del servicio no será aplicable en el caso de que el producto se destine para uso comercial, industrial y otros de similar naturaleza.

Queda sin efecto esta garantía:

- Cuando la falla o el desperfecto sea ocasionado por descargas eléctricas, sobrecarga de tensiones de la red eléctrica, instalaciones eléctricas y/o sanitarias defectuosas.
- Un hecho imputable al consumidor y/o terceros.
- Accidentes ocurridos con posterioridad a la entrega.
- Instalación incorrecta.
- Maltrato, desconocimiento y corriente o uso inadecuado del producto, instalación, alteraciones, reparaciones o manipuleo realizado por personal no autorizado.
- Defectos causados por el transporte.
- Todos los accesorios de plástico, metal o similares, lamparitas, filtros y mangueras de conexión al agua o a la red sanitaria.

Esta garantía no cubre y son de cargo del usuario, los gastos generados por: locomoción o viáticos del personal técnico, fletes y/o transporte de los productos, los cuales deben ser abonados al momento de recibir el servicio, dicho monto de visita técnica y flete si fuera necesario, le será indicado en el momento de solicitar el servicio; si el producto es llevado directo a nuestro taller no hay costo alguno

**CONSTANCIA DE INFORMACIÓN SOBRE EL PRODUCTO (Art. 8 de la ley 1334/1998).**

Por medio de la presente declaro que he recibido información veraz, eficaz y suficiente sobre las características de este producto, sus calidades, composición, garantía y plazo de validez, dirección del local de reclamo y los riesgos que presenta para mi seguridad, todo ello de conformidad a los artículos 8 y 11 de la Ley 1334/1998).

NOMBRE DEL PROPIETARIO DEL ARTÍCULO:

E-MAIL:

TELÉFONO:

DOMICILIO:

LOCALIDAD:

DEPARTAMENTO:

PRODUCTO:

FECHA DE COMPRA:

MARCA:

MODELO:

Nº DE FACTURA:

Nº DE SERIE:

DISTRIBUIDOR:

DESCRIPCIÓN Y ALCANCE DE LA GARANTÍA:

SELLO Y FIRMA:

Respaldo Post Venta - Atención Telefónica 021 674 774

E-mail: [atencionpostventa@gelbring.com.py](mailto:atencionpostventa@gelbring.com.py)

CELTA S.A. - Máximo Caballero esquina Ybyturuzu - Barrio Santa María - Asunción

